

The image is for reference only.

USER MANUAL

Jackery SolarSaga 100 Light

CONTACT US:



1-888-502-2236 (US)

✉ hello@jackery.com

🌐 www.jackery.com

TABLE OF CONTENTS

US English

01-14

FR Français

15-28

WARNINGS	01	AVERTISSEMENTS	15
WHAT'S IN THE BOX	03	CONTENU DE LA BOÎTE	17
INSTALLATION	03	INSTALLATION	17
TECHNICAL PARAMETERS	13	PARAMÈTRES TECHNIQUES	27
WARRANTY	14	GARANTIE	28

ES Español

29-42

ADVERTENCIAS	29
CONTENIDO DE LA CAJA	31
INSTALACIÓN	31
PARÁMETROS TÉCNICOS	41
GARANTÍA	42

WARNINGS

- * Read the user guide before using this product.
- * Do not place the solar panels under trees, buildings or in other shaded areas for use.
- * Do not submerge the solar panels in water or any other liquid for extended periods.
- * Use a damp cloth to gently wipe them clean.
- * Keep away from open flames or any flammable materials.
- * Do not scratch the solar panels with sharp objects.
- * Keep corrosive substances away from the solar panels.
- * Do not step on or place heavy objects on the solar panels.
- * Do not disassemble the solar panels.
- * The output circuit of the solar panel must be connected to the equipment correctly. Reverse connection of the positive and negative poles is strictly prohibited.
- * Check the connection status of all components, wires, and plugs before use.
- * Dropping the product is strictly prohibited due to the material's nature, as it may cause internal damage to the solar panel and render the product unusable.
- * Check and secure the solar panels ahead of strong winds, hail, or extreme weather to prevent damage.
- * Under normal circumstances, PV modules may be exposed to higher currents or voltages than under standard test conditions. Therefore, when calculating the rated voltage of the component, the rated current of the conductor, and the size of the control device connected to the PV output, it is required to multiply the short-circuit current (Isc) and open circuit voltage (Voc) values marked on the component by a factor of 1.25.
- * Any damage to the product may lead to electric shock or fire.
- * Avoid direct exposure of the solar modules or panels to artificial spotlights.
- * Do not place anything on the solar panel to avoid any residues that may damage or soil the surface.
- * If the front sheet is broken or the back panel is damaged, contact with any surface or frame of the panel could result in an electric shock.
- * Protect unconnected connectors before installation. Ensure they are kept free from contamination (e.g., dust, foreign objects, moisture), and do not expose unprotected connectors to the environment.



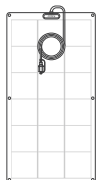
NOTE: This equipment has been tested and found to comply with the limits for a Class B digital device, pursuant to part 15 of the FCC Rules. These limits are designed to provide reasonable protection against harmful interference in a residential installation. This equipment generates, uses and can radiate radio frequency energy and, if not installed and used in accordance with the instructions, may cause harmful interference to radio communications. However, there is no guarantee that interference will not occur in a particular installation. If this equipment does cause harmful interference to radio or television reception, which can be determined by turning the equipment off and on, the user is encouraged to try to correct the interference by one or more of the following measures:

- Reorient or relocate the receiving antenna.
- Increase the separation between the equipment and receiver.
- Connect the equipment into an outlet on a circuit different from that to which the receiver is connected.
- Consult the dealer or an experienced radio/TV technician for help.

MODIFICATION: Any changes or modifications not expressly approved by the grantee of this device could void the user's authority to operate the device.

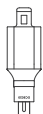
WHAT'S IN THE BOX

1



Jackery SolarSaga
100 Light x 1

2



Anderson to DC8020
Adapter x 1

3



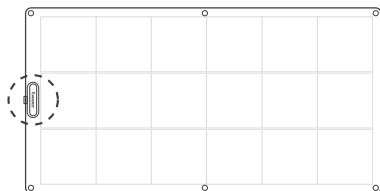
Anderson to DC7909
Adapter x 1

4

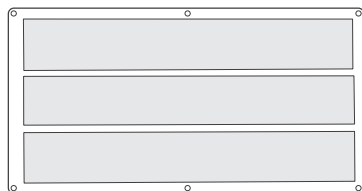


User Manual

INSTALLATION



Front View



Rear View

The Jackery SolarSaga 100 Light supports both adhesive mounting and suspension mounting.

● Adhesive Mounting

Note: Adhesive is not included. Please purchase a suitable adhesive separately.



- * Do not attach this product to walls using adhesive methods.
- * This type of adhesive installation is suitable only for low and smooth surfaces, such as the exterior surfaces of vehicles like cars or yachts. Strictly avoid sticking or mounting this product onto the exterior walls of high-rise buildings, as it may create serious safety risks.



* Ensure both the substrate and the back of the solar panel are clean before applying the adhesive.

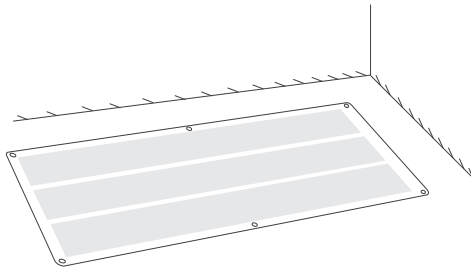
* Avoid applying excessive pressure or stepping on the solar panel to prevent damage.

* Clean the solar panel and installation surface immediately after installation.

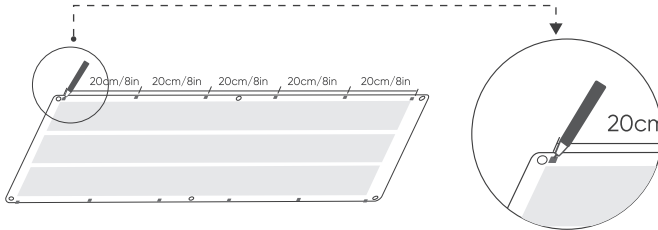
* Avoid the adhesive covering the front of the solar panel.

Step-by-Step Instructions

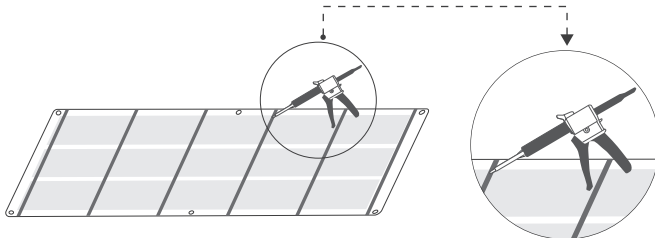
1. Place the solar panel face down on a flat surface.



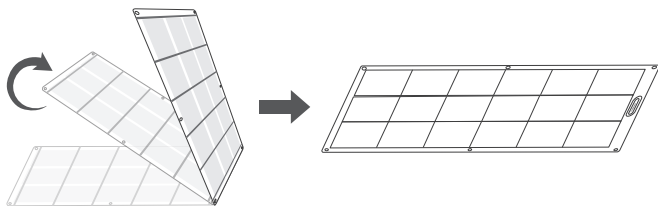
2. Mark about every 20 cm (8 inches) on the back of the solar panel.



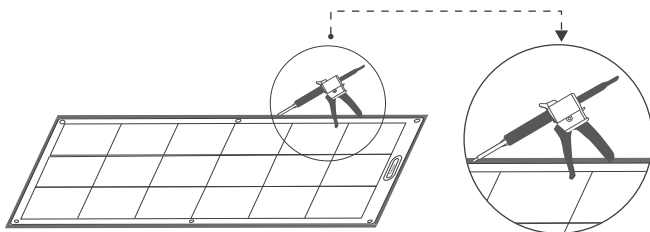
3. Apply adhesive evenly along the marked positions.



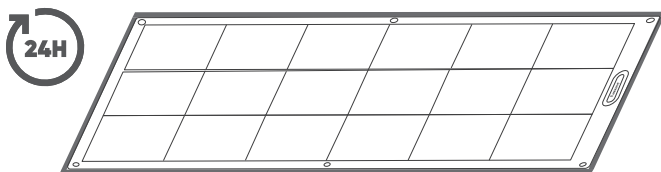
4. Carefully flip the solar panel and press it gently onto the installation surface.



5. Add adhesive to the gap between the solar panel and the installation surface.



6. Let it sit for 24 hours to allow the adhesive to cure.



● Suspension Mounting

Note: For suspension mounting, please purchase the Jackery Suspension Wire Kit separately.

Jackery Suspension Wire Kit (Sold Separately)

①



Rope × 2

②



Rope tensioner × 2

③



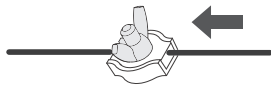
Rope clamp × 2

1. How to Use Rope Clamp

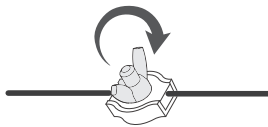
①



②



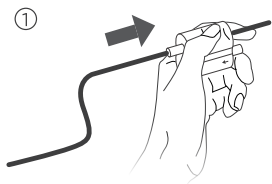
③



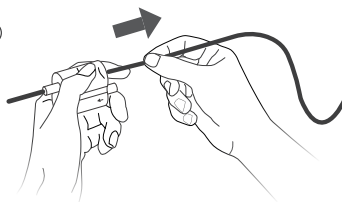
2. How to Use Rope tensioner

Thread the rope through the rope tensioner.

①

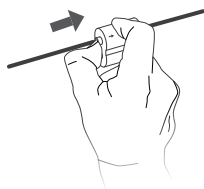


②

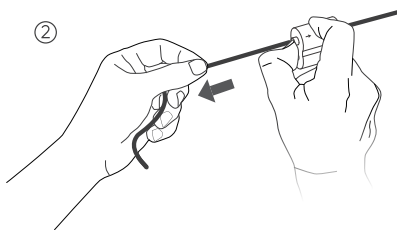


Release the rope from the rope tensioner.

①



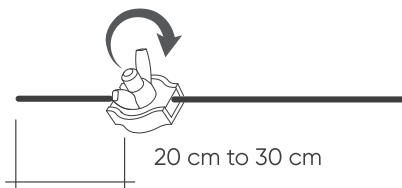
②



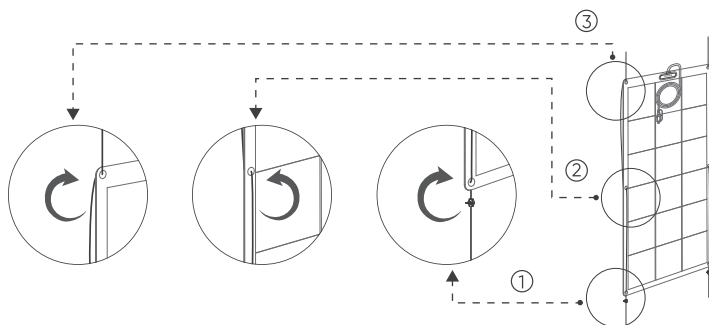
Step-by-Step Instructions

Step 1: Prepare and Thread the Ropes Through the Solar Panel.

1. Tighten the rope clamp 20 cm to 30 cm from the end of each rope.

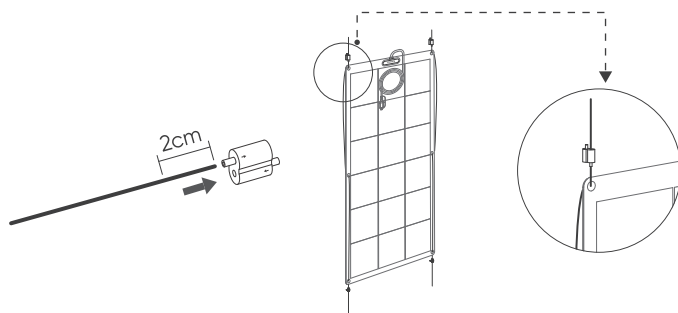


2. Thread the rope through the eyelets.



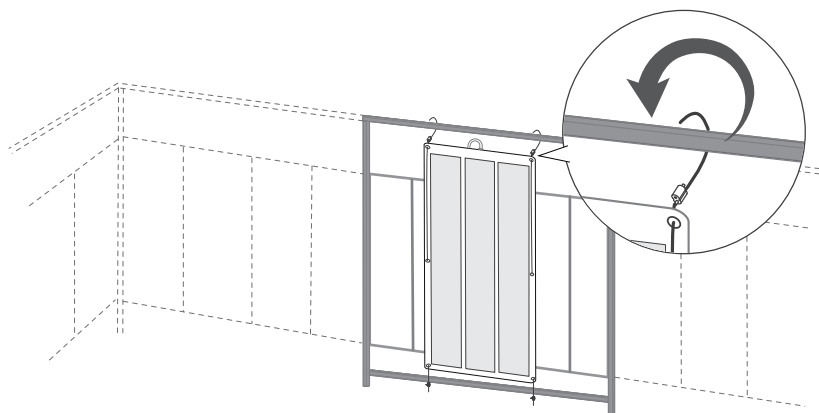
3. Thread the rope through one inlet port of the tensioner.

TIP: Ensure that the rope is threaded from the correct side of the tensioner.

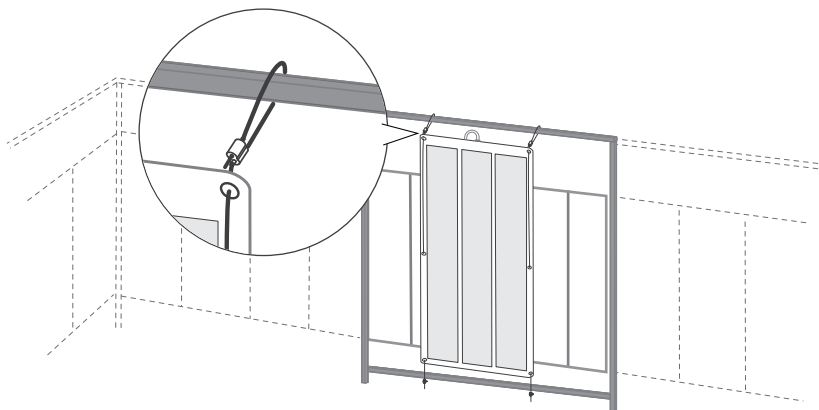


Step 2: Fix the upper ends of the ropes to the railing beam.

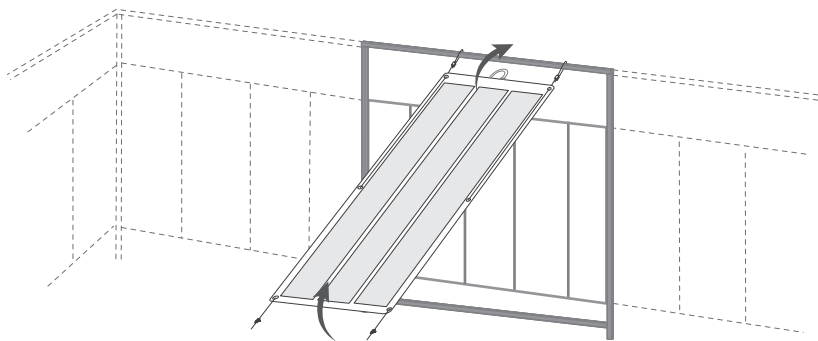
1. Pass the upper rope end over the railing beam.



2. Pass the rope end through the tensioner's other inlet port.

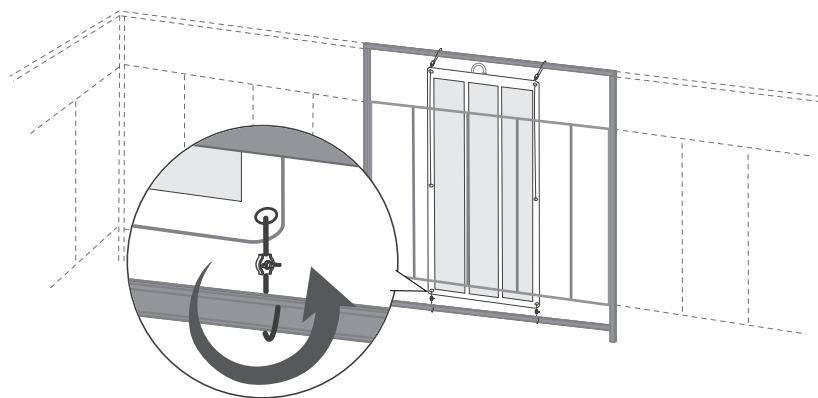


3. Turn the solar panel over the hand railing to place it outside the balcony.

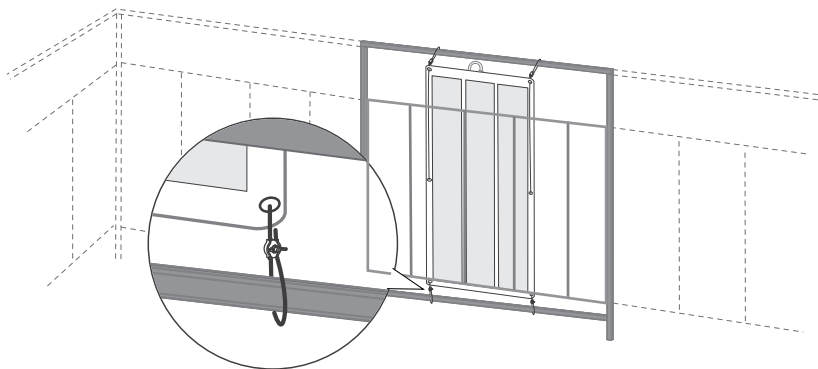


Step 3: Fix the bottom ends of the ropes to the railing beam.

1. Wrap the lower rope end around the railing beam.

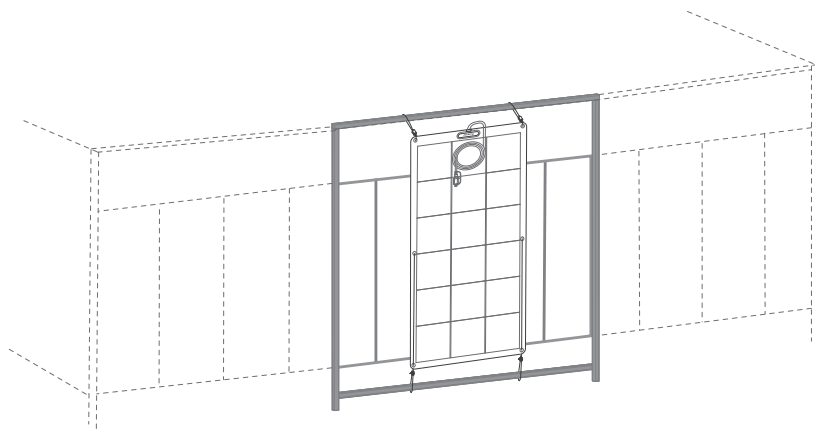


2. Loosen the wing nut of the rope clamp, thread the rope through, and then tighten the wing nut.



Do not loosen two wing nuts simultaneously to prevent the solar panel from slipping off.

3. Pull the upper rope end to tighten it securely.



● How to Connect Multiple Solar Panels

Multiple Jackery SolarSaga 100 Light panels can be connected in series or parallel using the Jackery Anderson Y Series Connector or Jackery Anderson Y Parallel Connector. The Jackery Anderson Y Parallel Connector and Jackery Anderson Y Series Connector can be purchased on the official Jackery website.

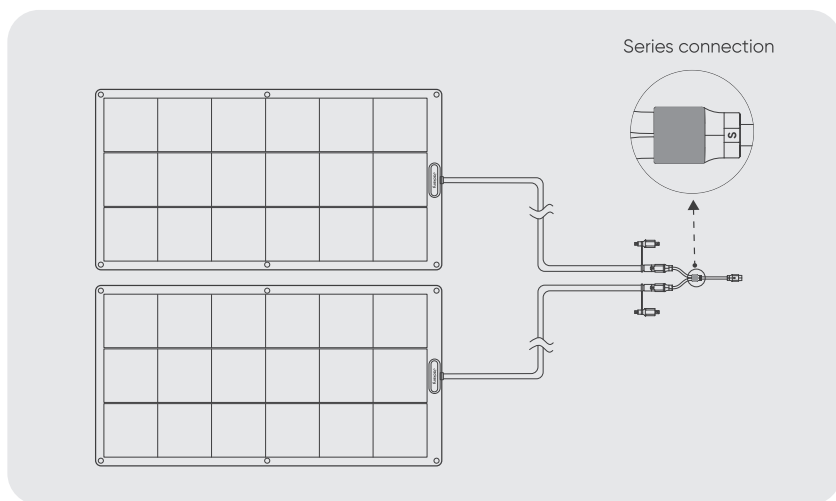
Important Notes:

* The two solar panels connected to the input ports of the connector must have the same specifications.

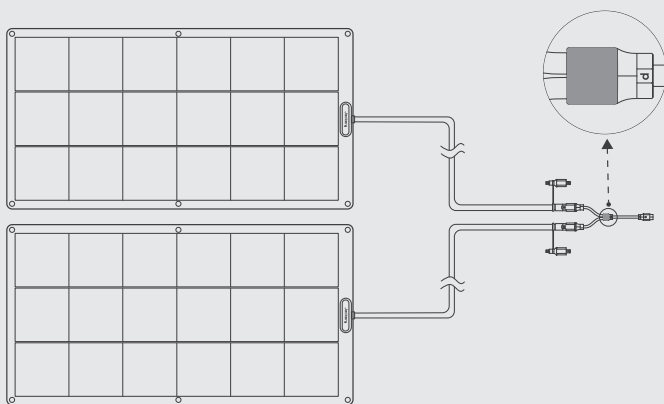
* The output voltage in series connection is the sum of the input voltages, while the output current in parallel connection is the sum of the input currents.

For the solar generator connection guide, please visit the Jackery official website or contact Jackery customer service.

* Jackery SolarSaga 100 Light panels can be connected in various series and/or parallel configurations for different models of power generators. Please refer to the Jackery website for details.



Parallel connection



TECHNICAL PARAMETERS

Product Name	Jackery SolarSaga 100 Light	
Model	JS-100G	
Electrical Data	STC*	BNPI*
Maximum Power (Pmax)	100W±5%	110W±5%
Open-Circuit Voltage (Voc)	24.8V±5%	27.1V±5%
Short-Circuit Current (Isc)	5.15A±5%	5.91A±5%
Maximum Power Voltage (Vmp)	21.1V±5%	22.7V±5%
Maximum Power Current (Imp)	4.85A±5%	5.47A±5%
Maximum System Voltage	600V	
Maximum Reverse Current	15A	
Protection Class Against Electric Shock	Class II	
IP Rating	IP68	
Operating Temperature Range	-40°C~85°C (-40°F~185°F)	
Dimensions	1060 x 560 x 16mm	
Weight	2.05 kg±0.5 kg	
Bifaciality Coefficient (back/front)	70%	
Voltage Temperature Coefficient	-0.268%/°C	
Power Temperature Coefficient	-0.3%/°C	

* STC (Standard Test Conditions, 1000W/m², 25°C, AM 1.5)

* BNPI (Bifacial Nameplate Irradiance, Front 1000W/m², Rear 135W/m², 25°C, AM 1.5)

WARRANTY

Warranty Period

5 YEARS
Standard Warranty

The product is covered by a limited warranty from Jackery for the original purchaser that covers the product from defects in workmanship and materials for 5 years from the date of purchase (damages from normal wear and tear, alteration, misuse, neglect, accident, service by anyone other than authorized service center, or act of God are not included).

During the warranty period and upon verification of defects, this product will be replaced when returned with proper proof of purchase.

Interpretation Rights

Jackery Inc. reserves the right to final interpretation of the above customers' after-sales policy.

Contact Us

For any inquiries or comments concerning our products, please send an email to hello@jackery.com, and we will respond to you as soon as possible. If there is any quality-related issue with the product, you may request a replacement or refund by submitting a request form at www.jackery.com.

Customer Service



5 years limited warranty



hello@jackery.com



Lifetime technical support

AVERTISSEMENTS

- * Lisez le guide de l'utilisateur avant d'utiliser ce produit.
- * Évitez de placer les panneaux solaires dans des zones ombragées telles que sous des arbres, des bâtiments ou d'autres obstructions.
- * Ne pas immerger les panneaux solaires dans l'eau ou tout autre liquide pendant de longues périodes.
- * Utilisez un chiffon humide pour nettoyer délicatement le panneau solaire.
- * Tenez à l'écart des flammes nues ou de tout matériau inflammable.
- * Évitez de rayer les panneaux solaires avec des objets pointus.
- * Tenez les substances corrosives à l'écart des panneaux solaires.
- * Ne pas marcher sur les panneaux solaires ou y placer des objets lourds.
- * Ne pas démonter les panneaux solaires.
- * Le circuit de sortie du panneau solaire doit être correctement connecté à l'équipement.
- * La connexion inversée des pôles positif et négatif est strictement interdite.
- * Vérifiez l'état de connexion de tous les composants, fils et prises avant utilisation.
- * Il est strictement interdit de laisser tomber le produit, car cela pourrait endommager les panneaux solaires et les rendre inutilisables.
- * Vérifiez et fixez les panneaux solaires avant les vents forts, la grêle ou les conditions météorologiques extrêmes pour éviter tout dommage.
- * Dans des conditions normales, les modules photovoltaïques peuvent être exposés à des courants ou tensions plus élevés que dans des conditions de test standard. Par conséquent, lors du calcul de la tension nominale du composant, du courant nominal du conducteur et de la taille du dispositif de contrôle connecté à la sortie photovoltaïque, il est nécessaire de multiplier les valeurs de courant de court-circuit (I_{sc}) et de tension en circuit ouvert (V_{oc}) inscrites sur le composant par un facteur de 1,25.
- * Tout dommage au produit peut entraîner un choc électrique ou un incendie.
- * Évitez l'exposition directe des modules ou des panneaux solaires à des projecteurs artificiels.
- * Ne pas placer quoi que ce soit sur le panneau solaire afin d'éviter tout résidu pouvant endommager ou salir la surface en verre.
- * Si la feuille avant est cassée ou si le panneau arrière est endommagé, tout contact avec la surface ou le cadre du panneau peut provoquer un choc électrique.
- * Protégez les connecteurs non connectés avant l'installation. Assurez-vous qu'ils restent exempts de toute contamination (par exemple, poussière, objets étrangers, humidité) et ne laissez pas les connecteurs non protégés exposés à l'environnement.



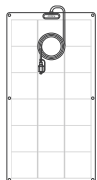
NOTE : Cet équipement a été testé et jugé conforme aux limites pour un appareil numérique de classe B, conformément à l'article 15 des règlements de la FCC. Ces limites sont conçues pour offrir une protection raisonnable contre les interférences nuisibles dans une installation résidentielle. Cet équipement génère, utilise et peut émettre des fréquences radio et, s'il n'est pas installé et utilisé conformément aux instructions, peut causer des interférences nuisibles aux communications radio. Cependant, il n'existe aucune garantie que des interférences ne se produiront pas dans une installation particulière. Si cet équipement provoque des interférences nuisibles à la réception radio ou télévision, ce qui peut être déterminé en éteignant puis en rallumant l'équipement, l'utilisateur est encouragé à essayer de corriger ces interférences en appliquant une ou plusieurs des mesures suivantes :

- Réorienter ou déplacer l'antenne de réception.
- Augmenter la distance entre l'équipement et le récepteur.
- Brancher l'équipement sur une prise d'un circuit différent de celui auquel le récepteur est connecté.
- Consulter le revendeur ou un technicien radio/TV expérimenté pour obtenir de l'aide.

MODIFICATION : Toute modification ou tout changement non expressément approuvé par le détenteur de cet appareil pourrait annuler l'autorisation de l'utilisateur à l'exploiter.

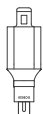
CONTENU DE LA BOÎTE

1



Jackery SolarSaga
100 Light x 1

2



Adaptateur Anderson
à DC8020 x 1

3



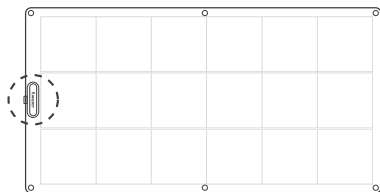
Adaptateur Anderson
à DC7909 x 1

4

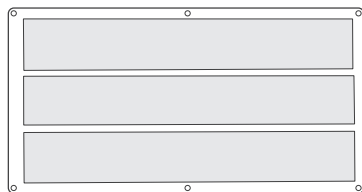


Manuel de
l'utilisateur

INSTALLATION



Vue de face



Vue arrière

Le Jackery SolarSaga 100 Light supporte à la fois le montage adhésif et le montage par suspension.

● Montage adhésif

Remarque: L'adhésif n'est pas inclus. Veuillez acheter un adhésif adapté séparément.



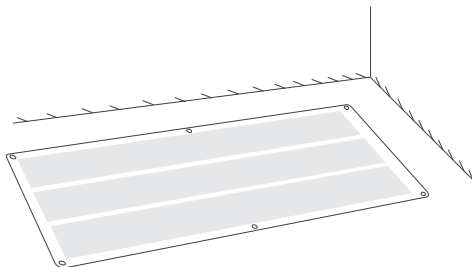
- * N'installez pas ce produit sur un mur à l'aide de méthodes adhésives. Ce type de montage avec adhésif convient uniquement aux surfaces basses et lisses, comme les surfaces extérieures de véhicules tels que les voitures ou les yachts.
- * Il est strictement interdit de coller ou fixer ce produit sur les façades extérieures des immeubles de grande hauteur, car cela présente des risques de sécurité importants.



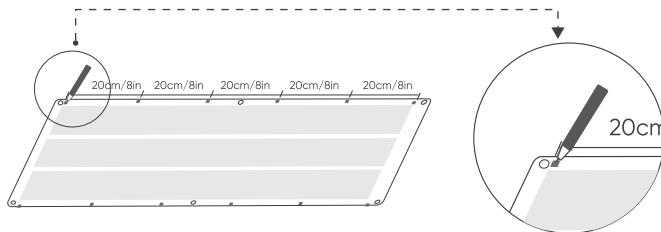
- * Nettoyez à la fois la surface d'installation et l'arrière du panneau solaire avant d'appliquer l'adhésif.
- * Évitez d'exercer une pression excessive ou de marcher sur le panneau solaire afin d'éviter tout dommage.
- * Nettoyez le panneau solaire et la surface d'installation immédiatement après l'installation.
- * Évitez que l'adhésif ne recouvre l'avant du panneau solaire.

Instructions étape par étape

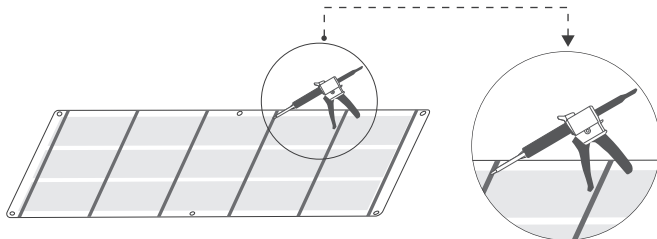
1. Placez le panneau solaire face vers le bas sur une surface plane.



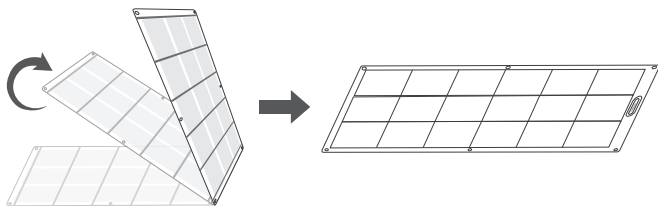
2. Marquez tous les 20 cm (8 pouces) sur l'arrière du panneau solaire.



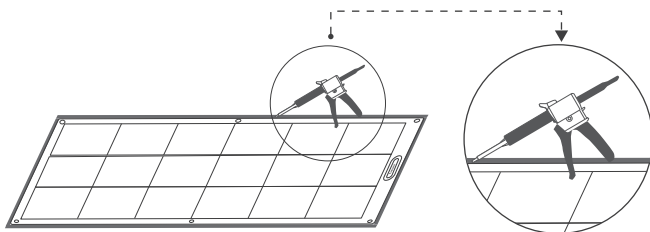
3. Appliquez l'adhésif uniformément le long des marques.



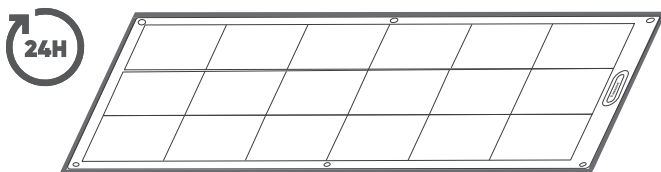
4. Retournez délicatement le panneau solaire et pressez-le doucement sur la surface d'installation.



5. Ajoutez de l'adhésif dans l'espace entre le panneau solaire et la surface d'installation.



6. Laissez reposer pendant 24 heures pour permettre à l'adhésif de durcir.



● Montage par suspension

Remarque : Pour le montage par suspension, veuillez acheter le Kit de Suspension Jackery séparément.

Kit de câbles de suspension Jackery (Vendu Séparément)

①



Corde × 2

②



Tendeur de corde × 2

③



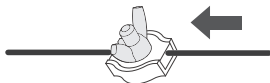
Serre-corde × 2

1. Comment utiliser le serre-corde

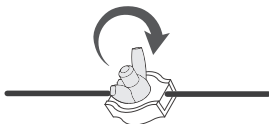
①



②



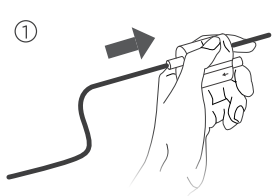
③



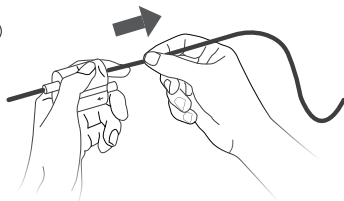
2. Comment utiliser le tendeur de corde

Enfilez la corde dans le tendeur de corde.

①

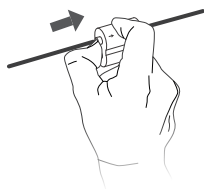


②

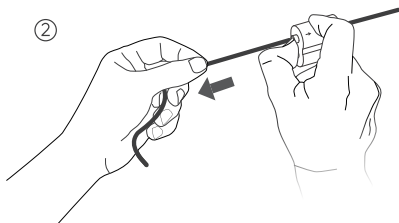


Libérez la corde du tendeur de corde.

①



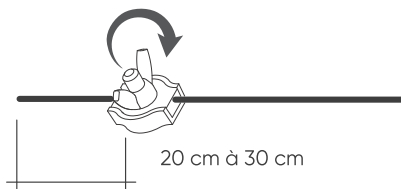
②



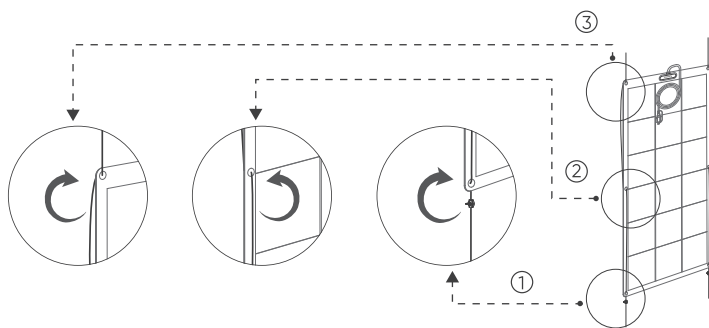
Instructions étape par étape

Étape 1 : Préparez et enflez les cordes à travers le panneau solaire.

1. Serrez le serre-corde à une distance de 20 cm à 30 cm de l'extrémité de chaque corde.

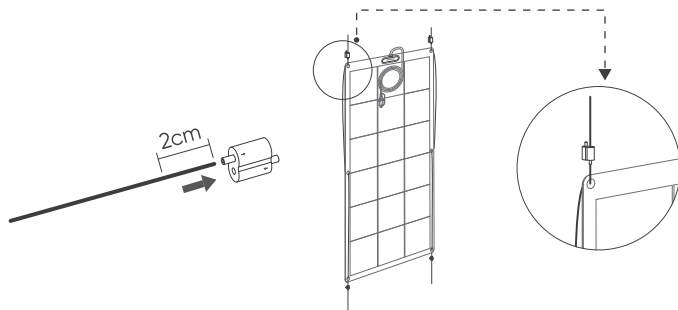


2. Faites passer la corde dans les œillets.



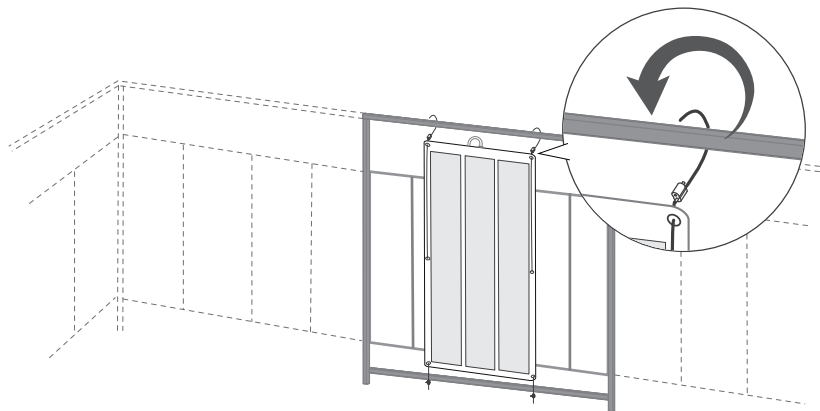
3. Faites passer la corde dans un orifice du tendeur.

CONSEIL : Assurez-vous que la corde passe du bon côté du tendeur.

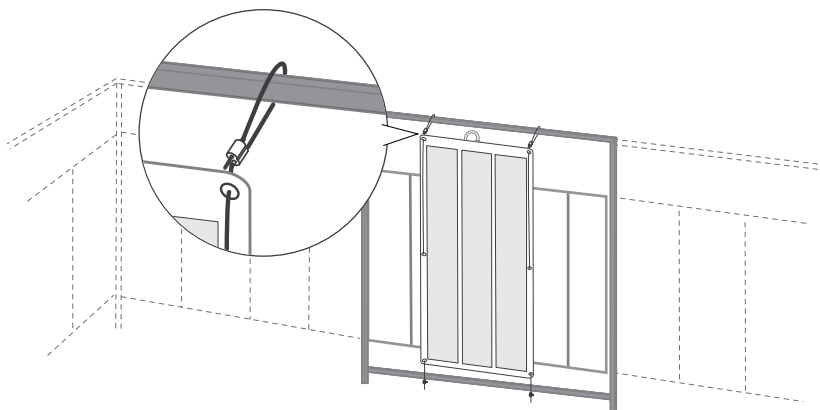


Étape 2 : Fixez les extrémités supérieures des cordes à la poutre de rambarde.

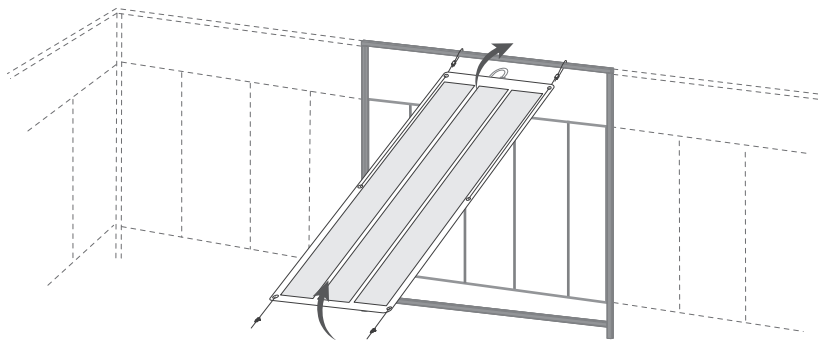
1. Passez l'extrémité supérieure de la corde par-dessus la poutre de rambarde.



2. Passez l'extrémité de la corde dans l'autre orifice du tendeur.

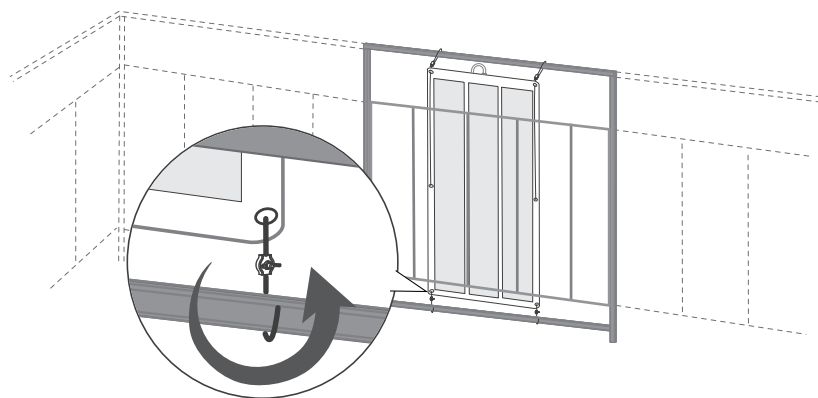


3. Retournez le panneau solaire par-dessus la rambarde pour le placer à l'extérieur du balcon.

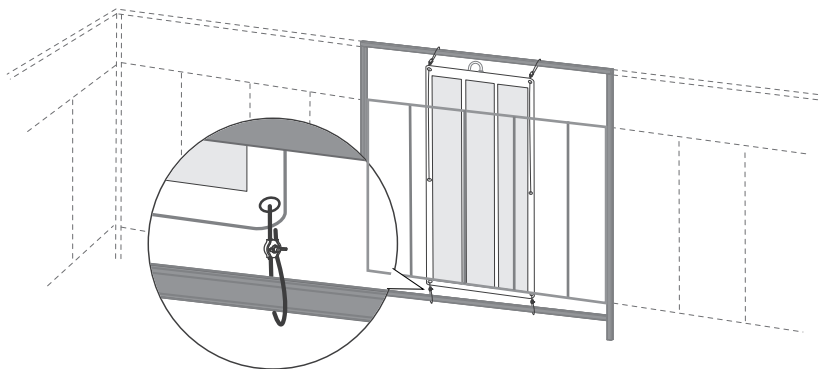


Étape 3 : Fixez les extrémités inférieures des cordes à la poutre de rambarde.

1. Enroulez l'extrémité inférieure de la corde autour de la poutre de rambarde.

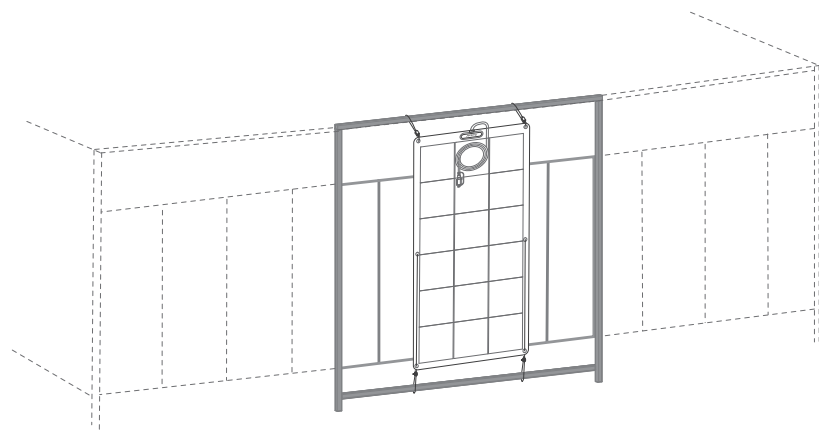


2. Desserrez l'écrou à oreilles du serre-corde, faites passer la corde à travers et serrez l'écrou à oreilles.



Ne pas desserrer deux écrous à oreilles simultanément afin d'éviter que le panneau solaire ne glisse.

3. Tirez sur l'extrémité supérieure de la corde pour la serrer fermement.

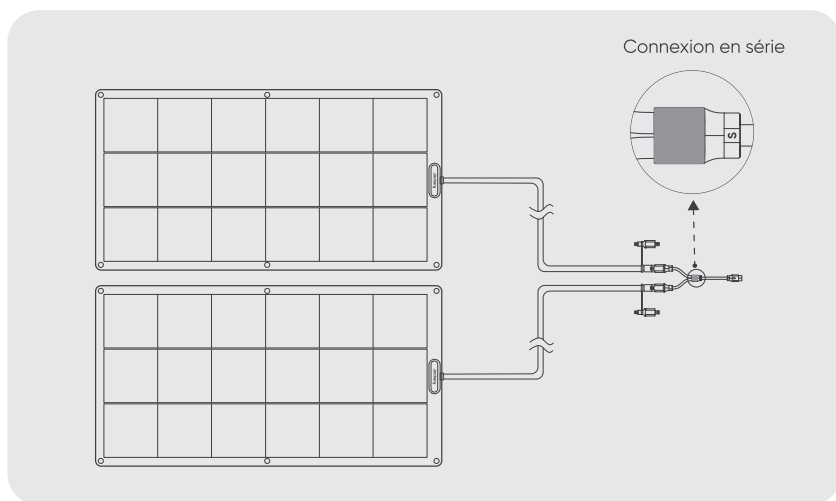


● Comment connecter plusieurs panneaux solaires

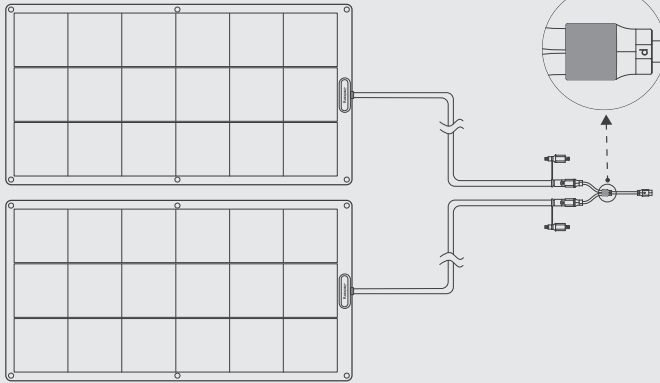
Plusieurs panneaux Jackery SolarSaga 100 Light peuvent être connectés en série ou en parallèle à l'aide du connecteur Jackery Anderson Y Série ou du connecteur Jackery Anderson Y Parallèle. Le connecteur Jackery Anderson Y Parallèle et le connecteur Jackery Anderson Y Série peuvent être achetés sur le site web de Jackery.

Remarques:

- * Les deux panneaux solaires connectés aux ports d'entrée du connecteur doivent avoir les mêmes spécifications.
- * Dans une connexion en série, la tension de sortie est égale à la somme des tensions d'entrée, tandis que dans une connexion en parallèle, le courant de sortie est égal à la somme des courants d'entrée.
- * Veuillez visiter le site web de Jackery ou contacter le service clientèle Jackery pour obtenir le guide de connexion du générateur solaire.



Connexion en parallèle



PARAMÈTRES TECHNIQUES

Nom du produit	Jackery SolarSaga 100 Light	
Modèle	JS-100G	
Données électriques	STC*	BNPI*
Puissance maximale (Pmax)	100W±5%	110W±5%
Tension en circuit ouvert (Voc)	24,8V±5%	27,1V±5%
Intensité de court-circuit (Isc)	5,15A±5%	5,91A±5%
Tension au point de puissance maximale (Vmp)	21,1V±5%	22,7V±5%
Courant au point de puissance maximale (Imp)	4,85A±5%	5,47A±5%
Tension maximale du système	600V	
Courant maximal inverse	15A	
Classe de protection contre les chocs électriques	Classe II	
Indice de Protection (IP)	IP68	
Plage de température de fonctionnement	-40°C~85°C (-40°F~185°F)	
Dimensions	1060 x 560 x 16mm	
Poids	2,05 kg±0,5 kg	
Coefficient de bifacialité (arrière/avant)	70%	
Coefficient de température de tension	-0,268%/°C	
Coefficient de température de puissance	-0,3%/°C	

* STC - Conditions de test standard (1000W/m², 25°C, AM 1.5)

* BNPI - Irradiance nominale bifaciale (Avant 1000W/m², Arrière 135W/m², 25°C, AM 1.5)

GARANTIE

Période de garantie

5 ANS
Garantie standard

Le produit de l'acheteur d'origine est couvert par une garantie limitée de Jackery contre les défauts de fabrication et de matériaux pendant 5 années à compter de la date d'achat les dommages dus à une usure normale, une altération, une mauvaise utilisation, une négligence, un accident, une réparation effectuée par toute personne autre qu'un centre de réparation autorisé ou un cas de force majeur ne sont pas inclus).

Pendant la période de garantie et après vérification des défauts, le produit sera remplacé une fois qu'il sera retourné avec un justificatif d'achat.

Droits d'interprétation

Jackery Inc. se réserve le droit d'interpréter de manière définitive la politique après-vente des clients ci-dessus.

Nous Contacter

Pour toute question ou tout commentaire concernant nos produits, veuillez envoyer un e-mail à hello@jackery.com, et nous vous répondrons dès que possible. Si un problème de qualité est détecté sur le produit, vous pouvez demander un remplacement ou un remboursement en soumettant un formulaire de demande sur www.jackery.com.

Service Client



Garantie limitée de 5 ans



hello@jackery.com



Soutien technique à vie

ADVERTENCIAS

- * Lea la guía del usuario antes de usar este producto.
- * Evite colocar los paneles solares en áreas sombreadas como debajo de árboles, edificios u otras obstrucciones.
- * No sumerja los paneles solares en agua ni en ningún otro líquido durante períodos prolongados.
- * Use un paño húmedo para limpiar suavemente el panel solar.
- * Manténgase alejado de llamas abiertas o materiales inflamables.
- * Evite rayar los paneles solares con objetos afilados.
- * Mantenga las sustancias corrosivas alejadas de los paneles solares.
- * No pise ni coloque objetos pesados sobre los paneles solares.
- * No desmonte los paneles solares.
- * El circuito de salida del panel solar debe estar correctamente conectado al equipo. La conexión inversa de los polos positivo y negativo está estrictamente prohibida.
- * Verifique el estado de conexión de todos los componentes, cables y enchufes antes de usar.
- * Está estrictamente prohibido dejar caer el producto, ya que la naturaleza del material puede causar daños internos en el panel solar e inutilizar el producto.
- * Verifique y asegure los paneles solares antes de vientos fuertes, granizo o clima extremo para prevenir daños.
- * En circunstancias normales, los módulos fotovoltaicos pueden estar expuestos a corrientes o voltajes más altos que en condiciones de prueba estándar. Por lo tanto, al calcular el voltaje nominal del componente, la corriente nominal del conductor y el tamaño del dispositivo de control conectado a la salida fotovoltaica, es necesario multiplicar los valores de corriente de cortocircuito (I_{sc}) y voltaje de circuito abierto (V_{oc}) marcados en el componente por un factor de 1,25.
- * Cualquier daño al producto puede provocar una descarga eléctrica o un incendio.
- * Evite la exposición directa de los módulos o paneles solares a focos artificiales.
- * No coloque nada sobre el panel solar para evitar residuos que puedan dañar o ensuciar la superficie de vidrio.
- * Si la cubierta frontal está rota o el panel posterior está dañado, el contacto con cualquier superficie o marco del panel puede provocar una descarga eléctrica.
- * Proteja los conectores no conectados antes de la instalación. Asegúrese de que estén libres de contaminación (por ejemplo, polvo, objetos extraños, humedad) y no exponga los conectores sin protección al ambiente.



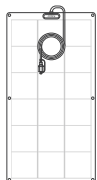
NOTA: Este equipo ha sido probado y cumple los límites establecidos para los dispositivos digitales de Clase B, de conformidad con el apartado 15 de la normativa FCC. Estos límites están diseñados para proporcionar una protección razonable contra interferencias perjudiciales en una instalación residencial. Este equipo genera, utiliza y puede irradiar energía de radiofrecuencia, y si no se instala y utiliza de acuerdo con las instrucciones, puede causar interferencias perjudiciales en las comunicaciones por radio. Sin embargo, no hay garantía de que no se produzcan interferencias en una instalación concreta. Si este equipo causa interferencias perjudiciales en la recepción de radio o televisión, lo que puede determinarse apagando y encendiendo el equipo, se recomienda al usuario que intente corregir la interferencia mediante una o más de las siguientes medidas:

- Reorientar o reubicar la antena receptora.
- Aumentar la separación entre el equipo y el receptor.
- Conectar el equipo a una toma de corriente de un circuito distinto al que está conectado el receptor.
- Consultar al distribuidor o a un técnico experto en radio/TV para obtener ayuda.

MODIFICACIÓN: Cualquier cambio o modificación no aprobado expresamente por el cesionario de este dispositivo podría anular la autoridad del usuario para utilizar el dispositivo.

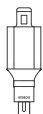
CONTENIDO DE LA CAJA

1



Jackery SolarSaga
100 Light x 1

2



Adaptador Anderson
a DC8020 x 1

3



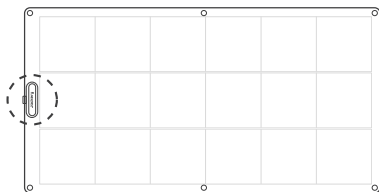
Adaptador Anderson
a DC7909 x 1

4

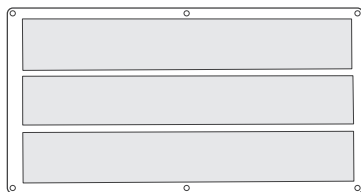


Manual del usuario

INSTALACIÓN



Vista frontal



Vista trasera

El Jackery SolarSaga 100 Light admite tanto montaje adhesivo como montaje suspendido.

● Montaje con Adhesivo

Nota: El adhesivo no está incluido. Por favor, compre un adhesivo adecuado por separado.



* No instale este producto en la pared utilizando métodos adhesivos. Este tipo de instalación con adhesivo está destinado únicamente a superficies bajas y lisas, como las superficies exteriores de vehículos como automóviles o yates.

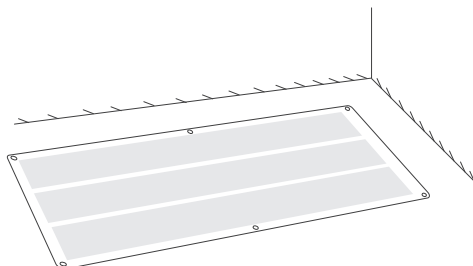
* Está estrictamente prohibido pegar o montar este producto en las fachadas exteriores de edificios altos, ya que puede representar serios riesgos de seguridad.



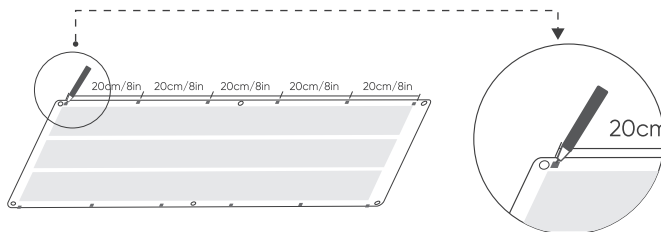
- * Limpie tanto la superficie de instalación como la parte trasera del panel solar antes de aplicar el adhesivo.
- * Evite aplicar presión excesiva o pisar el panel solar para evitar daños.
- * Limpie el panel solar y la superficie de instalación inmediatamente después de la instalación.
- * Evite que el adhesivo cubra la parte frontal del panel solar.

Instrucciones Paso a Paso

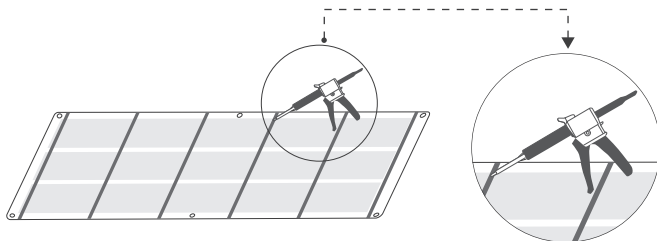
1. Coloque el panel solar boca abajo sobre una superficie plana.



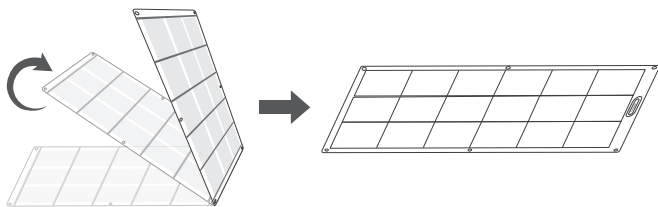
2. Marque aproximadamente cada 20 cm (8 pulgadas) en la parte trasera del panel solar.



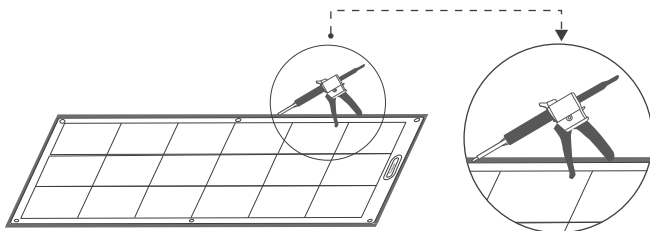
3. Aplique el adhesivo uniformemente a lo largo de las posiciones marcadas.



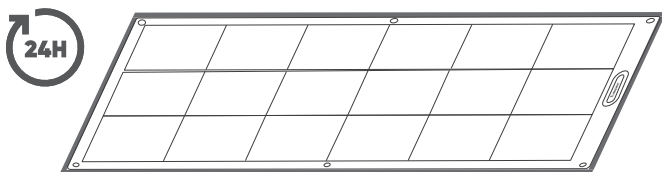
4. Dé la vuelta al panel solar con cuidado y presiónelo suavemente sobre la superficie de instalación.



5. Agregue adhesivo en el espacio entre el panel solar y la superficie de instalación.



6. Déjelo reposar durante 24 horas para permitir que el adhesivo se cure.



● Montaje Suspendido

Nota: Para el montaje suspendido, compre el Kit de Cables de Suspensión Jackery por separado.

Kit de Cables de Suspensión Jackery (Se Vende por Separado)

①



Cuerda × 2

②



Tensor de cuerda × 2

③



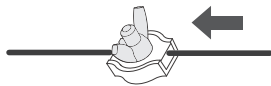
Abrazadera de cuerda × 2

1. Cómo Usar la Abrazadera de Cuerda

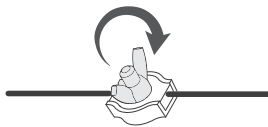
①



②



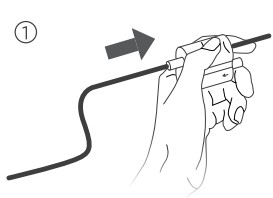
③



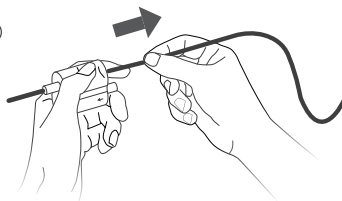
2. Cómo Usar el Tensor de Cuerda

Pase la cuerda a través del tensor de la cuerda.

①

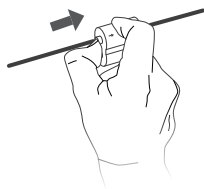


②

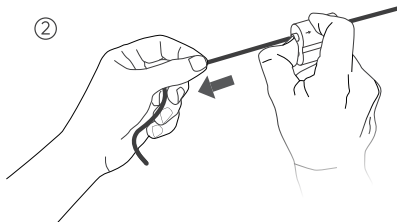


Suelte la cuerda del tensor de la cuerda.

①



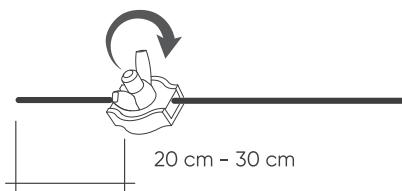
②



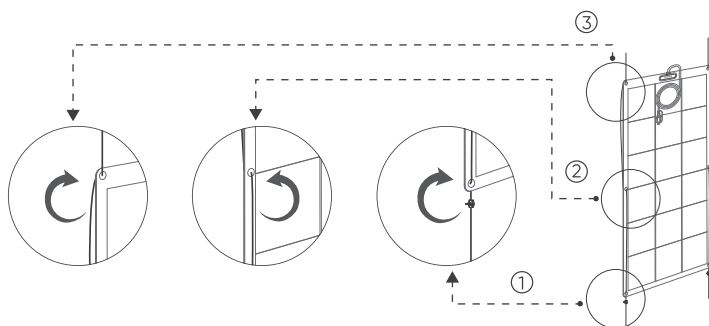
Instrucciones Paso a Paso

Paso 1: Prepare y pase las cuerdas a través del panel solar.

1. Ajuste la abrazadera de la cuerda a 20 cm - 30 cm del extremo de cada cuerda.

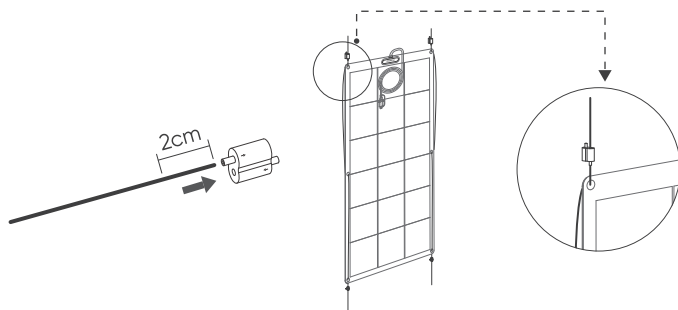


2. Pase la cuerda a través de los ojales.



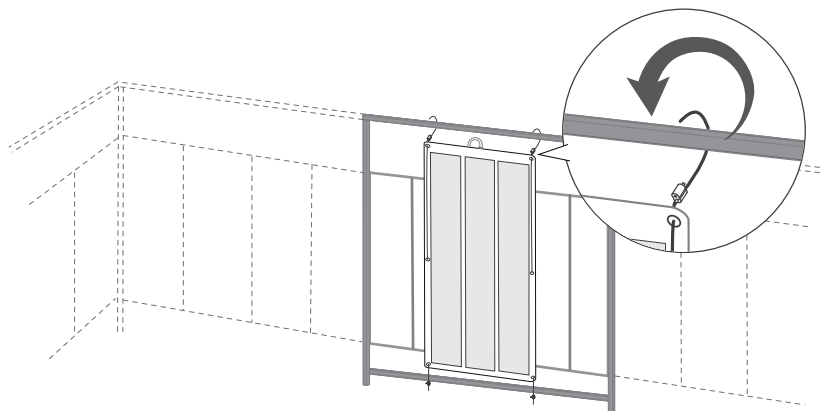
3. Pase la cuerda a través de un puerto de entrada del tensor.

Consejo: Asegúrese de que la cuerda esté enhebrada desde el lado correcto del tensor.

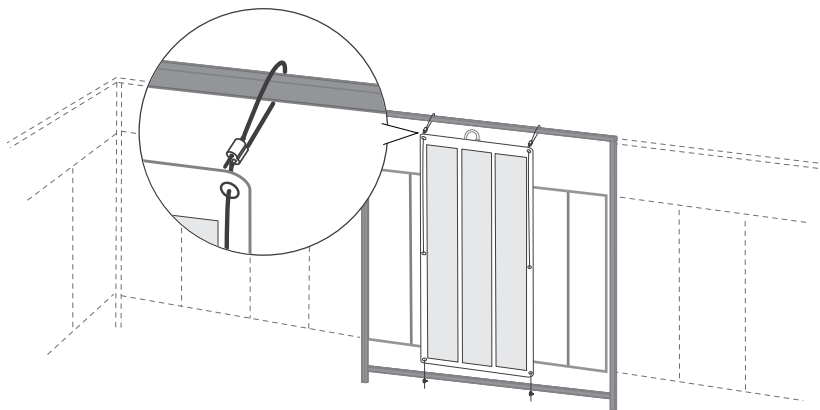


Paso 2: Fije los extremos superiores de las cuerdas a la viga de la barandilla.

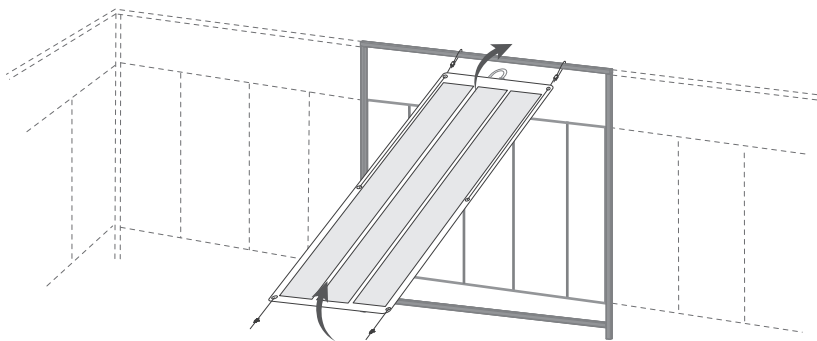
1. Pase el extremo superior de la cuerda sobre la viga de la barandilla.



2. Pase el extremo de la cuerda a través del otro puerto de entrada del tensor.

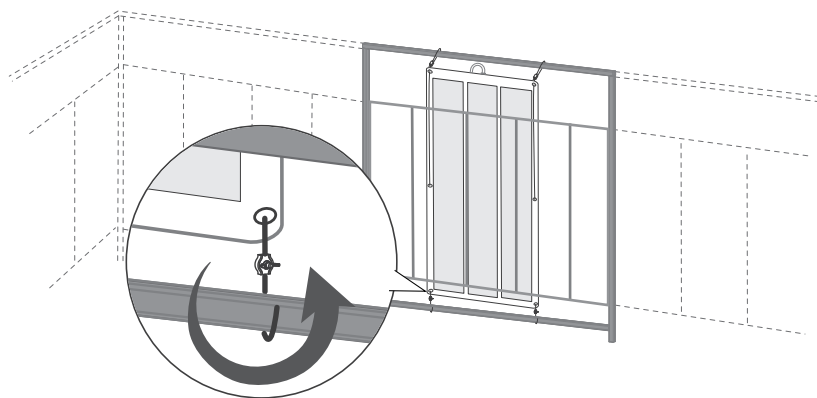


3. Gire el panel solar sobre la barandilla de mano para colocarlo fuera del balcón.

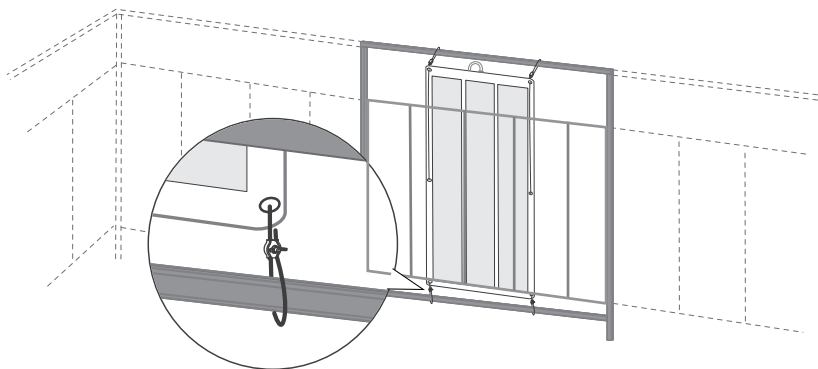


Paso 3: Fije los extremos inferiores de las cuerdas a la viga de la barandilla.

1. Enrolle el extremo inferior de la cuerda alrededor de la viga de la barandilla.

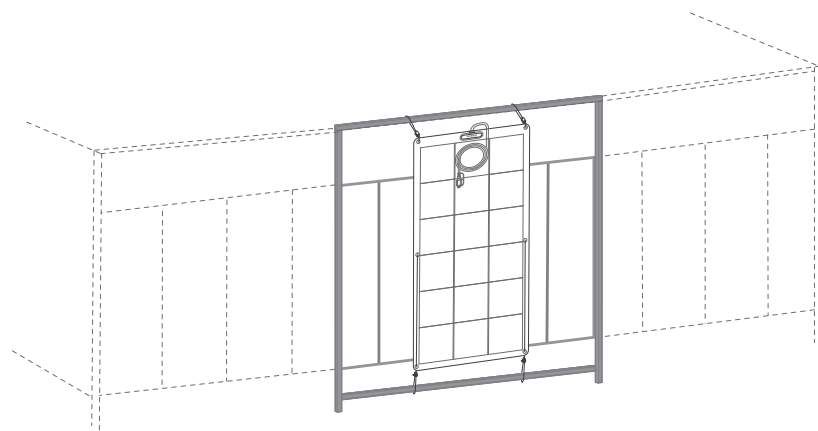


2. Afloje la tuerca de mariposa de la abrazadera de la cuerda, pase la cuerda a través de ella y luego apriete la tuerca de mariposa.



No afloje las dos tuercas de mariposa simultáneamente para evitar que el panel solar se caiga.

3. Tire del extremo superior de la cuerda para ajustarla firmemente.

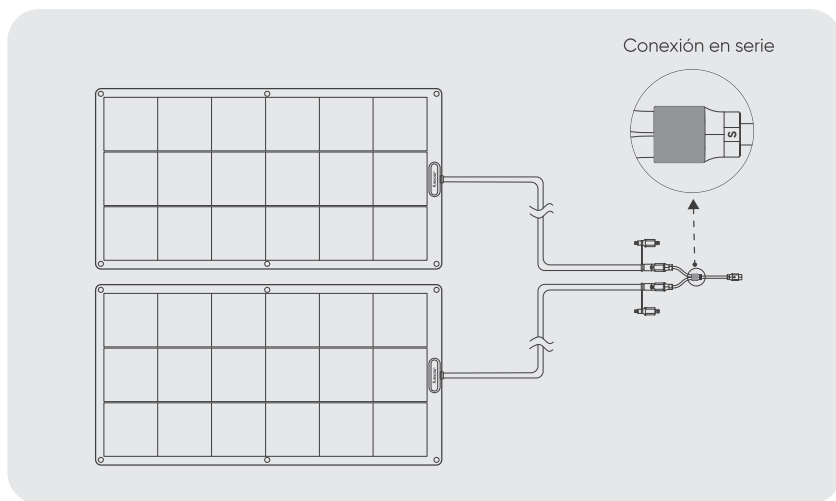


● Cómo conectar múltiples paneles solares

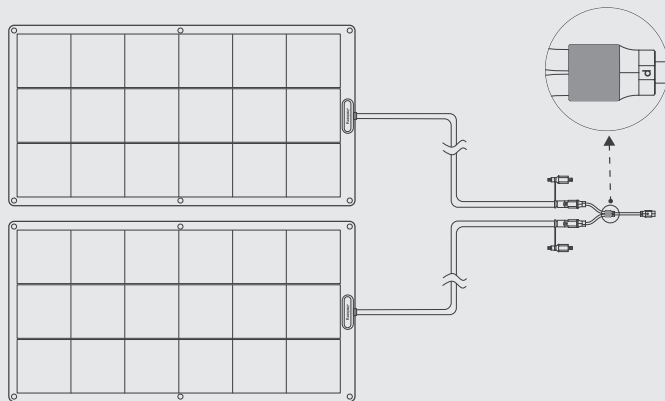
Varios paneles Jackery SolarSaga 100 Light se pueden conectar en serie o en paralelo utilizando el conector Jackery Anderson Y Serie o el conector Jackery Anderson Y Paralelo. El Conector Jackery Anderson Y Paralelo y el Conector Jackery Anderson Y Serie pueden adquirirse en el sitio web de Jackery.

Notas:

- * Los dos paneles solares conectados a los puertos de entrada del conector deben tener las mismas especificaciones.
- * En una conexión en serie, el voltaje de salida es igual a la suma de los voltajes de entrada, mientras que en una conexión en paralelo, la corriente de salida es igual a la suma de las corrientes de entrada.
- * Por favor visite el sitio web de Jackery o contacte al servicio al cliente de Jackery para obtener la guía de conexión del generador solar.



Conexión en paralelo



PARÁMETROS TÉCNICOS

Nombre del producto	Jackery SolarSaga 100 Light	
Modelo	JS-100G	
Datos Eléctricos	STC*	BNPI*
Potencia pico (Pmax)	100W±5%	110W±5%
Voltaje de circuito abierto (Voc)	24,8V±5%	27,1V±5%
Corriente de cortocircuito (Isc)	5,15A±5%	5,91A±5%
Tensión en Pmax (Vmp)	21,1V±5%	22,7V±5%
Corriente en Pmax (Imp)	4,85A±5%	5,47A±5%
Tensión máxima del sistema	600V	
Corriente máxima inversa	15A	
Clase de protección contra choque eléctrico	Clase II	
Clasificación IP	IP68	
Rango de temperatura de funcionamiento	-40°C~85°C (-40°F~185°F)	
Dimensiones	1060 x 560 x 16mm	
Peso	2,05 kg±0,5 kg	
Coefficiente de bifacialidad (trasero/frente)	70%	
Coefficiente de temperatura de voltaje	-0,268%/°C	
Coefficiente de temperatura de potencia	-0,3%/°C	

* STC - Condiciones de prueba estándar (1000W/m², 25°C, AM 1.5)

* BNPI - Irradiancia nominal bifacial (Frontal 1000W/m², Trasera 135W/m², 25°C, AM 1.5)

GARANTÍA

Periodo de garantía

5 AÑOS Garantía Estándar

La garantía Jackery cubre todos los defectos de fabricación en materiales y mano de obra cuando se usa en condiciones normales y de acuerdo con nuestro manual de usuario por un período de 5 años a partir de la fecha de compra (daños por uso y desgaste normal, alteración, mal uso, negligencia, accidente, servicio por cualquier persona que no sea un centro de servicio autorizado o por fuerza mayor no están incluidos). Durante el periodo de garantía y tras la verificación de defectos, el producto será reemplazado cuando se devuelva con el comprobante de compra adecuado.

Derechos de interpretación

Jackery Inc. se reserva el derecho a la interpretación final de la política posventa de los clientes anterior.

Contacto

Para cualquier consulta o comentario sobre nuestros productos, envíe un correo electrónico a hello@jackery.com y le responderemos lo antes posible. Si hay algún problema relacionado con la calidad del producto, puede solicitar un reemplazo o un reembolso enviando un formulario de solicitud en www.jackery.com.

Atención Al Cliente



Garantía limitada de 5 años



hello@jackery.com



Soporte técnico de por vida

Jackery Inc.

5310 Bunche Dr, Fremont, CA 94538-8301

Tel:1-888-502-2236(US) E-mail:hello@jackery.com Website:www.jackery.com

